

Seite 1

**Abfalltrennung ist Klimaschutz!**

Warum sie wichtig ist



Seite 2

**Groß, blau und es passt viel rein**

Die blaue Papiertonne



Seite 2

**Kork – gar nicht so muffig wie gedacht**

Ein toller Rohstoff



Seite 3

**Wenn die „Kacke am Dampfen“ ist Kotbeutel & Katzenstreu richtig entsorgen**



## Abfalltrennung ist Klimaschutz!

Klimaschutz sollte ein sehr präsent Thema in unser aller Alltag sein. Wir haben nur diese eine Erde, auf und von der wir leben. In unserem Alltag verbrauchen wir Ressourcen dieses Planeten und verändern damit das Klima, in dem wir leben. Die Zusammenhänge sind sehr komplex und im Einzelnen nicht einfach nachzuvollziehen. Dennoch kann jede\*r im Alltag seinen Beitrag zum Schutz unseres Planeten beitragen, indem Abfälle grundsätzlich vermieden werden und sie, wenn sie doch anfallen, richtig getrennt und zum Recycling gegeben werden. Durch nicht entstandene Abfälle oder im Kreislauf geführte Rohstoffe werde die Ressourcen unseres Planeten geschont, und weniger klimaschädliche Stoffe gelangen in unsere Umwelt.

Ziel einer Abfalltrennung ist die Reduzierung der gesammelten Restabfälle und vorherige Abschöpfung von Wertstoffen wie Bioabfall, Verpackungen aus Kunststoff, Metall, Glas oder Papier sowie Pappe. Aber auch schadstoffhaltige Abfälle wie Batterien, Lacke oder Öle müssen gesondert gesammelt und verwertet werden.

Trennhilfen und Beratung zur richtigen Abfalltrennung bekommen Sie bei Ihrer Abfallwirtschaft, Kontaktdaten siehe S. 4.

### Bioabfall

Bioabfälle fielen schon lange vor den anderen Abfallfraktionen an – allerdings ist Bioabfall kein Müll in dem Sinne, denn Pflanzen in der Natur vergehen, werden zersetzt und düngen damit neue Pflanzen. Vom Menschen nicht essbare Reste aus der Herstellung von Speisen wurden entweder an Nutztiere verfüttert oder zu Kompost verarbeitet. Aus organischen Abfällen entsteht seit jeher Neues. Speisereste fielen früher selten an. Heute ist das leider etwas anders – Lebensmittel werden gekauft und landen dann direkt in der Tonne. Meist, weil zu viel gekauft wurde oder das Mindesthaltbarkeitsdatum als „tödlich ab“-Datum wahrgenommen wird. Im schlimmsten Fall landet das beispielsweise altbackene Brot nun auch noch in der Verpackung im Restabfallbehälter. Das sollte durch Einkaufsplanung und Abfalltrennung wirklich vermieden werden.

Wird das Brot ohne Verpackung im Restabfallbehälter, das sollte durch Einkaufsplanung und Abfalltrennung wirklich vermieden werden. Wird das Brot ohne Verpackung im Restabfallbehälter, das sollte durch Einkaufsplanung und Abfalltrennung wirklich vermieden werden.

Wird das Brot ohne Verpackung im Restabfallbehälter, das sollte durch Einkaufsplanung und Abfalltrennung wirklich vermieden werden.

Wird das Brot ohne Verpackung im Restabfallbehälter, das sollte durch Einkaufsplanung und Abfalltrennung wirklich vermieden werden.

packung in der Komposttonne entsorgt, wird daraus Biogas und Kompost. Aus dem Biogas können Wärme und Strom erzeugt werden oder es wird zum Antrieb von Fahrzeugen verwendet. So kann Gas aus endlichen fossilen Quellen gespart werden. Der Kompost gibt den Böden wichtige Nährstoffe für neue Pflanzen zurück und baut im Boden eine wasserspeichernde sowie CO<sub>2</sub> bindende Humusschicht auf.

### Altpapier

Werden Papier und Pappe getrennt von anderen Abfällen in der blauen Tonne gesammelt, können diese in einen Kreislauf geführt werden. Sortiert nach Papier und Pappe, werden die Fasern zu neuem Papier oder neuer Pappe. Bis zu sieben Mal können Papierfasern wiederverwendet werden. Sortiert, gepresst, zerfasert und gereinigt, wird aus dem Altpapier ein neues Endprodukt. Das Recyclingpapier wird beispielweise zu Zeitungen verarbeitet. Wird Papier hingegen aus Holz hergestellt, werden die benötigten Fasern aus dem Zellstoff des Holzes gewonnen. Dafür werden – logisch – Bäume gefällt. Bäume binden CO<sub>2</sub> aus unserer Atmosphäre. Zusätzlich bieten sie einen Lebensraum für weitere Pflanzen, Tiere und schützen Boden vor Abtragungen. Eine endlose Kreislaufführung von Papierfasern im Recycling ist leider noch nicht möglich, sodass immer noch Bäume für Papier gefällt werden.

Eine Reduzierung ist jedoch durch Recycling möglich, sodass immer noch Bäume für Papier gefällt werden. Eine Reduzierung ist jedoch durch Recycling möglich, sodass immer noch Bäume für Papier gefällt werden.

Eine Reduzierung ist jedoch durch Recycling möglich, sodass immer noch Bäume für Papier gefällt werden.

Eine Reduzierung ist jedoch durch Recycling möglich, sodass immer noch Bäume für Papier gefällt werden.

ling möglich. Das geht natürlich nur, wenn Papier und Pappe getrennt von anderen Abfällen gesammelt werden.

**Tipp:** Hygienepapiere wie Taschentücher oder Papierhandtücher gehören nicht in die blaue Tonne, sondern in den Restabfallbehälter.

### Verpackungen

Verpackungen aus den unterschiedlichsten Materialien sind kaum zu umgehen. Wenn möglich sollten natürlich immer Mehrwegprodukte bevorzugt werden. Das ist leider in unserer Konsumgesellschaft nahezu unmöglich. Einwegverpackungen fallen immer wieder an. Diese können aus Papier, Pappe, Kunststoffen, Glas oder Metall sein. Häufig finden sich auch Kombinationen der Materialien. Diese Wertstoffe können, werden sie sortenrein gesammelt, in der Regel gut recycelt werden und so Rohstoffe für neue Produkte bilden. Häufig können bei Verwendung der sogenannten Sekundärrohstoffe die Entstehung von CO<sub>2</sub> sowie der Bedarf an Energien und begrenzt vorhandenen Rohstoffen reduziert werden. Beispielweise sind Altglasscherben ein fester Rohstoff für neues Glas. Durch die Verwendung von Altglas werden Rohstoffe wie Kalk und Sand, die durch Bergbau ge-

liefert werden, eingespart. Auch ist der Schmelzpunkt vom Altglas niedriger, wodurch Energie eingespart werden kann. Verunreinigungen im Altglas müssen vor dem Schmelzen entfernt werden: Steine, Keramik oder Flachglas können Glasfehler im neuen Glas verursachen. Daher sollte auch hier immer gut getrennt werden. Leichtverpackungen aus Verbund- und Kunststoffen werden im gelben Sack gesammelt. Der sehr dünne gelbe Sack wird für die Sortierung zerrissen, und die darin enthaltenen Materialien werden in einem technisch anspruchsvollen und vielstufigen Prozess nach Materialien sortiert. Dies funktioniert aufgrund verschiedener Eigenschaften oder Beschaffenheiten der Wertstoffe. Damit dieser automatisierte Prozess optimal funktioniert, sollten Leichtverpackungen „einzeln“ in den gelben Sack gegeben werden. Das heißt, dass der Joghurtdeckel ganz vom Becher abgerissen wird und beide dann in den Sack kommen. Alle Verpackungen, die aus unterschiedlichen Wertstoffen zusammengesetzt wurden, sollten vor dem Entsorgen auseinandergerissen werden. Die sortierten Bestandteile von Verpackungen können dann recycelt werden und werden so zum Rohstoff für neue Produkte.

liefert werden, eingespart. Auch ist der Schmelzpunkt vom Altglas niedriger, wodurch Energie eingespart werden kann. Verunreinigungen im Altglas müssen vor dem Schmelzen entfernt werden: Steine, Keramik oder Flachglas können Glasfehler im neuen Glas verursachen. Daher sollte auch hier immer gut getrennt werden. Leichtverpackungen aus Verbund- und Kunststoffen werden im gelben Sack gesammelt. Der sehr dünne gelbe Sack wird für die Sortierung zerrissen, und die darin enthaltenen Materialien werden in einem technisch anspruchsvollen und vielstufigen Prozess nach Materialien sortiert. Dies funktioniert aufgrund verschiedener Eigenschaften oder Beschaffenheiten der Wertstoffe. Damit dieser automatisierte Prozess optimal funktioniert, sollten Leichtverpackungen „einzeln“ in den gelben Sack gegeben werden. Das heißt, dass der Joghurtdeckel ganz vom Becher abgerissen wird und beide dann in den Sack kommen. Alle Verpackungen, die aus unterschiedlichen Wertstoffen zusammengesetzt wurden, sollten vor dem Entsorgen auseinandergerissen werden. Die sortierten Bestandteile von Verpackungen können dann recycelt werden und werden so zum Rohstoff für neue Produkte.

liefert werden, eingespart. Auch ist der Schmelzpunkt vom Altglas niedriger, wodurch Energie eingespart werden kann. Verunreinigungen im Altglas müssen vor dem Schmelzen entfernt werden: Steine, Keramik oder Flachglas können Glasfehler im neuen Glas verursachen. Daher sollte auch hier immer gut getrennt werden. Leichtverpackungen aus Verbund- und Kunststoffen werden im gelben Sack gesammelt. Der sehr dünne gelbe Sack wird für die Sortierung zerrissen, und die darin enthaltenen Materialien werden in einem technisch anspruchsvollen und vielstufigen Prozess nach Materialien sortiert. Dies funktioniert aufgrund verschiedener Eigenschaften oder Beschaffenheiten der Wertstoffe. Damit dieser automatisierte Prozess optimal funktioniert, sollten Leichtverpackungen „einzeln“ in den gelben Sack gegeben werden. Das heißt, dass der Joghurtdeckel ganz vom Becher abgerissen wird und beide dann in den Sack kommen. Alle Verpackungen, die aus unterschiedlichen Wertstoffen zusammengesetzt wurden, sollten vor dem Entsorgen auseinandergerissen werden. Die sortierten Bestandteile von Verpackungen können dann recycelt werden und werden so zum Rohstoff für neue Produkte.

liefert werden, eingespart. Auch ist der Schmelzpunkt vom Altglas niedriger, wodurch Energie eingespart werden kann. Verunreinigungen im Altglas müssen vor dem Schmelzen entfernt werden: Steine, Keramik oder Flachglas können Glasfehler im neuen Glas verursachen. Daher sollte auch hier immer gut getrennt werden. Leichtverpackungen aus Verbund- und Kunststoffen werden im gelben Sack gesammelt. Der sehr dünne gelbe Sack wird für die Sortierung zerrissen, und die darin enthaltenen Materialien werden in einem technisch anspruchsvollen und vielstufigen Prozess nach Materialien sortiert. Dies funktioniert aufgrund verschiedener Eigenschaften oder Beschaffenheiten der Wertstoffe. Damit dieser automatisierte Prozess optimal funktioniert, sollten Leichtverpackungen „einzeln“ in den gelben Sack gegeben werden. Das heißt, dass der Joghurtdeckel ganz vom Becher abgerissen wird und beide dann in den Sack kommen. Alle Verpackungen, die aus unterschiedlichen Wertstoffen zusammengesetzt wurden, sollten vor dem Entsorgen auseinandergerissen werden. Die sortierten Bestandteile von Verpackungen können dann recycelt werden und werden so zum Rohstoff für neue Produkte.

liefert werden, eingespart. Auch ist der Schmelzpunkt vom Altglas niedriger, wodurch Energie eingespart werden kann. Verunreinigungen im Altglas müssen vor dem Schmelzen entfernt werden: Steine, Keramik oder Flachglas können Glasfehler im neuen Glas verursachen. Daher sollte auch hier immer gut getrennt werden. Leichtverpackungen aus Verbund- und Kunststoffen werden im gelben Sack gesammelt. Der sehr dünne gelbe Sack wird für die Sortierung zerrissen, und die darin enthaltenen Materialien werden in einem technisch anspruchsvollen und vielstufigen Prozess nach Materialien sortiert. Dies funktioniert aufgrund verschiedener Eigenschaften oder Beschaffenheiten der Wertstoffe. Damit dieser automatisierte Prozess optimal funktioniert, sollten Leichtverpackungen „einzeln“ in den gelben Sack gegeben werden. Das heißt, dass der Joghurtdeckel ganz vom Becher abgerissen wird und beide dann in den Sack kommen. Alle Verpackungen, die aus unterschiedlichen Wertstoffen zusammengesetzt wurden, sollten vor dem Entsorgen auseinandergerissen werden. Die sortierten Bestandteile von Verpackungen können dann recycelt werden und werden so zum Rohstoff für neue Produkte.

wonnen werden, eingespart. Auch ist der Schmelzpunkt vom Altglas niedriger, wodurch Energie eingespart werden kann. Verunreinigungen im Altglas müssen vor dem Schmelzen entfernt werden: Steine, Keramik oder Flachglas können Glasfehler im neuen Glas verursachen. Daher sollte auch hier immer gut getrennt werden. Leichtverpackungen aus Verbund- und Kunststoffen werden im gelben Sack gesammelt. Der sehr dünne gelbe Sack wird für die Sortierung zerrissen, und die darin enthaltenen Materialien werden in einem technisch anspruchsvollen und vielstufigen Prozess nach Materialien sortiert. Dies funktioniert aufgrund verschiedener Eigenschaften oder Beschaffenheiten der Wertstoffe. Damit dieser automatisierte Prozess optimal funktioniert, sollten Leichtverpackungen „einzeln“ in den gelben Sack gegeben werden. Das heißt, dass der Joghurtdeckel ganz vom Becher abgerissen wird und beide dann in den Sack kommen. Alle Verpackungen, die aus unterschiedlichen Wertstoffen zusammengesetzt wurden, sollten vor dem Entsorgen auseinandergerissen werden. Die sortierten Bestandteile von Verpackungen können dann recycelt werden und werden so zum Rohstoff für neue Produkte.

liefert werden, eingespart. Auch ist der Schmelzpunkt vom Altglas niedriger, wodurch Energie eingespart werden kann. Verunreinigungen im Altglas müssen vor dem Schmelzen entfernt werden: Steine, Keramik oder Flachglas können Glasfehler im neuen Glas verursachen. Daher sollte auch hier immer gut getrennt werden. Leichtverpackungen aus Verbund- und Kunststoffen werden im gelben Sack gesammelt. Der sehr dünne gelbe Sack wird für die Sortierung zerrissen, und die darin enthaltenen Materialien werden in einem technisch anspruchsvollen und vielstufigen Prozess nach Materialien sortiert. Dies funktioniert aufgrund verschiedener Eigenschaften oder Beschaffenheiten der Wertstoffe. Damit dieser automatisierte Prozess optimal funktioniert, sollten Leichtverpackungen „einzeln“ in den gelben Sack gegeben werden. Das heißt, dass der Joghurtdeckel ganz vom Becher abgerissen wird und beide dann in den Sack kommen. Alle Verpackungen, die aus unterschiedlichen Wertstoffen zusammengesetzt wurden, sollten vor dem Entsorgen auseinandergerissen werden. Die sortierten Bestandteile von Verpackungen können dann recycelt werden und werden so zum Rohstoff für neue Produkte.

### Elektroaltgeräte

Elektrogeräte bestehen aus vielen unterschiedlichen Materialien. Einige sind schädlich für Mensch, Tier und Natur, wie z. B. Quecksilber oder Blei. Andere sind wertvoll und können gut recycelt werden, wie Gold, Silber oder Kupfer. Durch die fachgerechte Entsorgung und das anschließende Recycling werden auch hier Sekundärrohstoffe gewonnen. So müssen weniger sowieso begrenzt vorrätige Metalle abgebaut werden. Häufig zusammen mit Elektroaltgeräten werden auch Batterien und Akkus betrachtet. Teilweise können diese auch gar nicht mehr aus Elektroschrott entnommen werden. Sie stellen dadurch eine Gefahrenquel-

liefert werden, eingespart. Auch ist der Schmelzpunkt vom Altglas niedriger, wodurch Energie eingespart werden kann. Verunreinigungen im Altglas müssen vor dem Schmelzen entfernt werden: Steine, Keramik oder Flachglas können Glasfehler im neuen Glas verursachen. Daher sollte auch hier immer gut getrennt werden. Leichtverpackungen aus Verbund- und Kunststoffen werden im gelben Sack gesammelt. Der sehr dünne gelbe Sack wird für die Sortierung zerrissen, und die darin enthaltenen Materialien werden in einem technisch anspruchsvollen und vielstufigen Prozess nach Materialien sortiert. Dies funktioniert aufgrund verschiedener Eigenschaften oder Beschaffenheiten der Wertstoffe. Damit dieser automatisierte Prozess optimal funktioniert, sollten Leichtverpackungen „einzeln“ in den gelben Sack gegeben werden. Das heißt, dass der Joghurtdeckel ganz vom Becher abgerissen wird und beide dann in den Sack kommen. Alle Verpackungen, die aus unterschiedlichen Wertstoffen zusammengesetzt wurden, sollten vor dem Entsorgen auseinandergerissen werden. Die sortierten Bestandteile von Verpackungen können dann recycelt werden und werden so zum Rohstoff für neue Produkte.

liefert werden, eingespart. Auch ist der Schmelzpunkt vom Altglas niedriger, wodurch Energie eingespart werden kann. Verunreinigungen im Altglas müssen vor dem Schmelzen entfernt werden: Steine, Keramik oder Flachglas können Glasfehler im neuen Glas verursachen. Daher sollte auch hier immer gut getrennt werden. Leichtverpackungen aus Verbund- und Kunststoffen werden im gelben Sack gesammelt. Der sehr dünne gelbe Sack wird für die Sortierung zerrissen, und die darin enthaltenen Materialien werden in einem technisch anspruchsvollen und vielstufigen Prozess nach Materialien sortiert. Dies funktioniert aufgrund verschiedener Eigenschaften oder Beschaffenheiten der Wertstoffe. Damit dieser automatisierte Prozess optimal funktioniert, sollten Leichtverpackungen „einzeln“ in den gelben Sack gegeben werden. Das heißt, dass der Joghurtdeckel ganz vom Becher abgerissen wird und beide dann in den Sack kommen. Alle Verpackungen, die aus unterschiedlichen Wertstoffen zusammengesetzt wurden, sollten vor dem Entsorgen auseinandergerissen werden. Die sortierten Bestandteile von Verpackungen können dann recycelt werden und werden so zum Rohstoff für neue Produkte.



Abfalltrennung ist Klimaschutz.

Foto: © Heßke

le für Brände dar. Verbrennen Abfälle unkontrolliert, werden Schadstoffe und klimaschädliche Gase unkontrolliert freigesetzt. Das sollte zum Schutz aller unbedingt vermieden werden.

Natürlich gibt es noch viel mehr Betrachtungswinkel zum Thema unterschiedliche Abfallfraktionen, Abfalltrennung und Klimaschutz, aber das Papier ist begrenzt...

## Wohin mit Rasenschnitt, Fallobst & Co.?

Im Garten fallen unterschiedliche Arten kompostierbarer Abfälle an. Wird der Rasen beim Mähen mit einem Korb gefangen, kann einiges an Rasenschnitt anfallen.

Auch der Beschnitt von Büschen, Unkraut, Fallobst derzeit sowie kleine Zweige mit Blattwerk fallen in der Regel in größeren Mengen an. Dieses Material gehört, wenn es nicht auf dem eigenen Grundstück kompostiert wird, in die Komposttonne. Da die Komposttonne zumeist den anfallenden Mehrmengen nicht gewachsen ist, kann diese in den vegetationsreichen Monaten durch eine Saison-Komposttonne unterstützt werden. Diese ist ab einem Volumen von 60 Litern erhältlich und wird in den Monaten April bis Oktober bequem 2 wöchentlich vor der Haustür geleert. In den Wintermonaten verbleibt der Behälter auf dem Grundstück, wird aber natürlich nur in den Leerungsmonaten bezahlt. Bestellt werden kann die Saison-Komposttonne schon jetzt für das nächste Frühjahr bei Ihrer Abfallwirt-

schaft. Die Kontaktdaten finden Sie auf S. 4.

Größeres Material aus dem Garten wie Äste von Bäumen oder großem Buschwerk können als Holzschnitzel ebenfalls im eigenen Garten verwertet oder zur entsprechenden Sammlung gegeben werden.

Ich mag am Liebsten Rasenschnitt, Unkraut und Zweige mit Blättern!



Denk daran, es heißt „mindestens haltbar bis“ und nicht „sofort tödlich ab“.

Foto: © Stahl

## Groß, blau und es passt ziemlich viel rein

Nein, es geht nicht um ein keksverliebtes Wesen aus einer bekannten Kinderserie, sondern um die Altpapiertonne.

Eigentlich sollte so einiges an Papier und Pappe hineinpassen.

Werden Kartons vor dem Befüllen zerkleinert, funktioniert das sogar richtig gut. Auch beim oben genannten Wesen passen mehr Kekse hinein, wenn sie zumindest etwas gekaut werden.



Foto: © AdobeStock



Jegliche Parallelen sind selbstverständlich rein zufällig!

Foto: © AdobeStock

Große Pappkartons sollten so weit zerkleinert werden, dass sie nicht im Behälter feststecken, sondern bei der Leerung einfach herausfallen. Sollten Sie sich Ihre Papiertonne mit mehreren Wohnungen teilen, beugt diese Rücksichtnahme nicht nur Ärger mit den Nachbarn vor, sondern spart auch Platz bei der Bereitstellung.

## Meine Komposttonne wurde nicht geleert – Warum?

Dass getrennt gesammelter Bioabfall ein echter Klimaschützer ist, wurde ja bereits auf S. 1 beschrieben. Daher bleiben falsch befüllte Komposttonnen im Landkreis Göttingen auch ungeleert stehen.

Nur so können auch die gesetzlich vorgegebenen Grenzwerte der Störstoffe im Bioabfall erfüllt werden. Störstoffe sind Abfälle, die nicht mit dem Bioabfall verwertet werden können, sondern aufwendig heraus sortiert werden müssen.

Eine Komposttonne, die nach der Leerungstour noch gefüllt an der Straße steht, sollte nicht sein und ist natürlich unangenehm für alle Beteiligten. Deswegen sollte bereits bei der Sammlung der Bioabfälle genau darauf geachtet werden, was am Ende in der grünen Tonne landet. Leider landen auch immer wieder Gemüsenetze oder „kompostierbare“ Plastiktüten in den Komposttonnen – diese bleiben dann stehen. Während der Leerungstour wird der Inhalt der Komposttonne auf zwei unterschiedliche Arten kontrolliert. Während die Komposttonne an das Müllauto hängt

wird, öffnen die Müllwerker\*innen den Deckel und schauen hinein. Sehen Sie direkt einen Störstoff, wird ein Foto gemacht und der Behälter bleibt ungeleert stehen. Mit dem Foto kann bei Nachfragen genau weitergeholfen werden, warum eine Komposttonne nicht geleert wurde.

Zusätzlich befindet sich an jedem Fahrzeug ein Detektionsgerät. Dieses „überprüft“ den Inhalt der Komposttonne auf metallische Störstoffe. Die Art der Metalle spielt dabei keine Rolle. Befinden sich also noch Drähte in Blumensträußen oder -gestecken, Alufolie an Speiseresten, Kronkorken oder andere Metallklammern im Bioabfall, wird eine falsche Befüllung detektiert. Auch Sprühlacke auf Blumen oder metallhaltige Drucke werden erkannt.

An die nicht geleerten Komposttonnen wird ein oranger Anhänger mit Erläuterungen gehängt. Auf diesem finden sich auch die Kontaktdaten der Abfallberatung, falls mal unklar sein sollte, was der Fehlwurf gewesen sein könnte. Sind die Störstoffe bei der nächsten regulären Leerung entfernt worden, wird die Kom-



Müllreste im Kompost möchte niemand haben. Foto: © Heßke

posttonne auch wieder geleert. Denn wir alle wollen, dass der anfallende Bioabfall auch wirklich hochwertig verwertet wird und unsere Umwelt schützt.

### Achtung:

Auch zu volle Komposttonnen können nicht geleert werden. Der Deckel der Tonne muss locker schließen. Überquellende Behälter können von den Fahrzeugen nicht gekippt werden. Ist die vorhandene Komposttonne zu klein, kann jederzeit eine größere bestellt werden.

### Am Tag der Leerung:

- Bei Frost die Tonne erst morgens am Abholtag an die Straße stellen.
- Sind die Abfälle in der Tonne bereits festgefroren, können diese vor der Leerung vorsichtig mit einem Spaten gelöst werden.

## Komposttonne: Tipps & Tricks für die kalten Monate

### Vor Leerung / beim Befüllen:

- Die Komposttonne an einen frostsicheren Standort stellen, z. B. in die Garage.
- Strukturmaterial wie Zweige und Blätter, saugfähige Pappe, Eierkartons oder zerknülltes Zeitungspapier auf den Boden der Komposttonne legen.

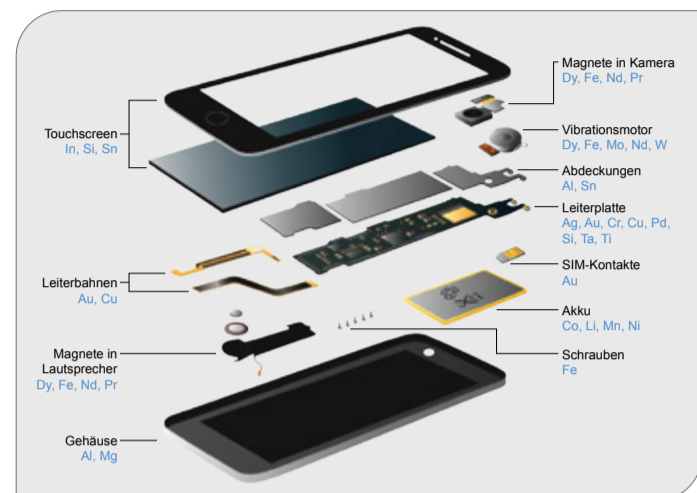
- Feuchte oder nasse Abfälle möglichst nicht lose, sondern in Papiertüten oder Zeitungspapier gewickelt einfüllen.
- Der Abfall in der Tonne sollte nie gepresst werden.
- Warme Abfälle vor der Entsorgung abkühlen lassen, denn warme Abfälle frieren schneller fest.

## Das letzte Smartphone – bitte nicht in der Schublade versauern lassen

Alte Handys und insbesondere Smartphones sind eine besondere Art der Elektroaltgeräte. Durch den täglichen Gebrauch und die riesige Menge an gespeicherten Bildern und privaten Daten hängt der ein oder andere Nutzer emotional an dem kleinen Computer.

Neue Smartphones werden leider trotzdem regelmäßig angeschafft, und das alte Gerät wird dann langsam in der Schublade vergessen. Ist das Smartphone noch intakt, kann es repariert werden, und ist es nicht die älteste Generation, kann es gut weiterverkauft werden. Ist es hingegen nicht mehr Stand der Technik oder defekt, können die Rohstoffe aus dem Telefon gut recycelt werden.

Ein durchschnittliches Smartphone besteht nach der Bundesanstalt für Geowissenschaften und Rohstoffe zu 45 % aus Metallen, 32 % aus dem Displaymaterial, 17 % aus Kunststoffen und 6 % anderen Materialien. Neben Metallen wie Eisen sind aber auch wertvollere Metalle wie Gold und Palladium in Smartphones verbaut. Obwohl die verbauten Mengen mit teilweise weniger als 1 g in einem Handy nicht sehr viel scheint, können diese aus Altgeräten zurückge-



Zerlegtes Smartphone und darin vorkommende Metalle Foto: © BGR/PrinzMayer

wonnen werden und dann auch in neuen Mobiltelefonen verwendet werden.

In der Schublade nutzt das Gerät also niemandem. Viele Vereinigungen sammeln Althandys an verschiedenen Sammelstellen, um die Geräte für den guten Zweck zu verwerten. Die Verfassung spielt dabei keine Rolle. Mit der Rückgabe der Rohstoffe in den Kreislauf können sogar

zum Umwelt- und Naturschutz unterstützt werden.

Also bitte die Mobiltelefone so lange wie möglich in Benutzung behalten und dann nicht in irgendeiner Schublade vergessen. Die gespeicherten Daten sollten bei Bedarf auf einem anderen Speichermedium gesichert und dann vom Mobiltelefon gelöscht werden.

**Tipp:** Für die Smartphone Nutzenden kann kostenfrei auch die AbfallApp des Landkreises Göttingen installiert werden. Dort finden sich Informationen zu Leerungsterminen, Standorten und rund um die Abfallentsorgung.



Fotos: © AdobeStock

## Kork – gar nicht so muffig wie gedacht

Kork ist auf den ersten Blick ein ziemlich unscheinbares, hellbraunes Material. Trotzdem – jede\*r kennt es – zumindest als Korken auf Flaschen.

Dabei vereint der Naturrohstoff viele interessante und vielseitig einsetzbare Eigenschaften in sich: Der Hartschaum schwimmt, ist wasserabweisend, ermöglicht einen Gasaustausch, ist sehr elastisch, isoliert, brennt schlecht, bindet CO<sub>2</sub> und ist gut zu recyceln. Verarbeitet werden kann Kork nicht nur als Flaschenverschluss, sondern auch als Isolationsmaterial in Gebäuden und Raumschiffen, als Schuhsohlen, Handtaschen und Rucksäcke, Fußböden und vieles mehr. Gewonnen wird der Umweltschützer aus der Rinde von geeigneten Baumarten wie der Korkeiche. Die Baumarten bilden viele dicke Schichten der Rinde als Schutzschicht. Diese können, wenn die Bäume alt genug sind,



Kork ist ein vielseitiges, nachhaltiges Material.

Foto: © Heßke

nur alle neun Jahre geerntet werden. Zum Glück ist Kork aber wiederverwendbar, so dass unser Bedarf auch so gedeckt werden kann und die Baumbestände geschützt werden.

Um den Kork nach der Aufgabe als Flaschenkorken wieder verwenden zu können, muss er sortenrein gesammelt werden. Dafür gibt es an vielen verschiedenen Orten Sammelstellen für Flaschenkorken. Die Flaschenkorken werden zentral zu Dämmmaterial verarbeitet. Mehr In-

formationen zum Korkrecycling und zu den Sammelstellen gibt es bei der Abfallberatung unter den auf Seite 4 angegebenen Kontaktdaten.

Aufgepasst! Leider besteht heute nicht mehr jeder Flaschenkorken aus dem Naturrohstoff, sondern auch aus täuschend ähnlich wirkendem Kunststoff. Einige Flaschenverschlüsse aus Kunststoff sehen dem Original zum Verwechseln ähnlich. Bitte bei der Sammlung ganz genau hinschauen.

## Nicht vergessen: Gelbe Säcke nur für Verpackungsabfälle

Immer wieder werden die sehr dünnen Plastiksäcke, die nur zur Abholung von Verpackungsabfällen gemacht und verteilt werden, äußerst kreativ zweckentfremdet.

Denn auch wenn Pfandflaschen als Verpackungen aus Kunststoff definiert werden können, gehören sie auf dem Weg zum Pfandautomaten nicht in den gelben Sack, sondern in eine große, wiederverwendbare Tasche. Eine Lagerung, Transport oder Anlieferung von KMF-Abfällen (künstliche Mineralfasern wie in Dämmstoffen) in gelben Säcken gefährdet Sie und die Mitarbeiter\*innen an den Entsorgungsanlagen – nutzen Sie

dafür geeignete stabile und luftdichtverschlossene Säcke. Auch für die Lagerung von Sommerreifen über den Winter sind die dünnen Säcke natürlich nicht geeignet. Die einmal im Jahr kostenfrei für Bürger\*innen verteilten gelben Säcke sind nur für die Sammlung und Bereitstellung von Verpackungsabfällen zu verwenden.

**Kleiner Tipp:** Zwischen anderen Abfallbehältern bereitgestellt, sind die leichten Säcke auch gleich gegen ein Wegfliegen bei Wind gesichert.



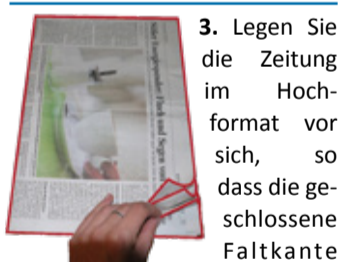
Gelbe Säcke dürfen nicht zweckentfremdet werden. Foto: © AdobeStock

## Faltanleitung – Abfallbeutel für den Vorsortierer

1. Legen Sie drei Lagen Zeitungspapier übereinander ausgebreitet vor sich hin.



2. Falten Sie diese 2-mal an den vorgefalteten Knicken, wie im Bild zu sehen, zusammen.



3. Legen Sie die Zeitung im Hochformat vor sich, so dass die geschlossene Faltkante links liegt.

Nun zählen Sie an der unteren rechten Ecke die drei oberen Blätter ab.

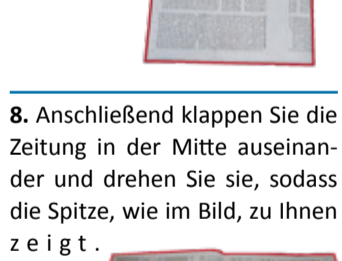
4. Die drei abgezählten Blätter ziehen Sie, wie im Bild, zur linken Seite und halten die restlichen Blätter rechts fest. Dadurch wird ein Dreieck aufgespannt. Mit der Hand kann der Formung des Dreiecks von Innen nachgeholfen werden. Drücken Sie das Dreieck fest.



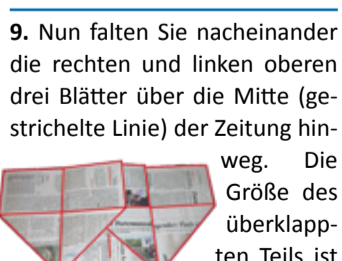
5. Legen Sie jetzt die linke Seite an der Faltkante wieder über die rechte Seite.



6. Wenden Sie die Zeitung auf die Rückseite und legen Sie sie mit der Faltkante erneut nach links.



7. Wiederholen Sie die Schritte 3 bis 5 mit der Faltkante auf der rechten Seite.



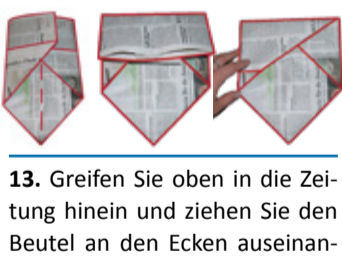
8. Anschließend klappen Sie die Zeitung in der Mitte auseinander und drehen Sie sie, sodass die Spitze, wie im Bild, zu Ihnen zeigt. Achten Sie darauf, dass auf jeder Seite zwei „Flügel“ liegen.



10. Im Anschluss klappen Sie den oberen mittleren Teil nach unten.



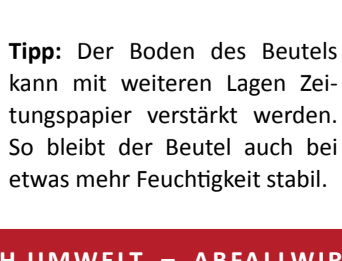
11. Falten Sie eine Ecke des Rechtecks, wie im Bild, nach innen unter das vordere Dreieck. Dadurch wird die Faltung fixiert.



12. Wenden Sie die Zeitung und wiederholen Sie die Schritte 9 bis 11.



13. Greifen Sie oben in die Zeitung hinein und ziehen Sie den Beutel an den Ecken auseinander. Drücken sie den Boden in Form, so dass ein rechteckiger Beutel entsteht.



Sie können mehrere Beutel vorfalten und auf dem Stand von Schritt 12 zusammengefaltet auf Vorrat halten.

**Tipp:** Der Boden des Beutels kann mit weiteren Lagen Zeitungspapier verstärkt werden. So bleibt der Beutel auch bei etwas mehr Feuchtigkeit stabil.

25.000 neue Sammelstellen deutschlandweit

## Rücknahme von kleinen Elektroaltgeräten im Handel jetzt Pflicht

Alte Elektrogeräte werden nicht wie Altpapier oder Bioabfall vor der Haustür in einer Tonne abgeholt, auch gibt es für sie keine zentralen Sammelstellen in Containern. Das Rücknahmesystem für Elektroaltgeräte ist etwas anders strukturiert.

Da Elektroschrott weder täglich noch wöchentlich anfällt, ist eine regelmäßige haushaltsnahe Abholung nicht notwendig. Abgegeben werden können die Geräte aber an vielen verschiedenen Anlaufstellen. Dafür muss auch gar nicht immer zum Recyclinghof gefahren werden, denn seit dem 1. Juli 2022 sind auch Supermärkte und Discounter verpflichtet, kleine Elektrogeräte (max. Kantenlänge 25 cm) zurückzunehmen. Dabei spielt keine Rolle, ob in dem Geschäft

ein gleichwertiges Neugerät gekauft wurde. Durch diese Rücknahmepflicht sind nach dem Umweltbundesamt rund 25.000 neue Sammelstellen für Ver-

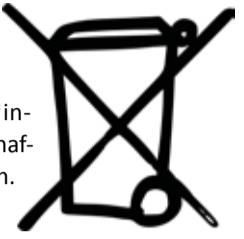


Elektroaltgeräte können Brände im Abfallbehälter auslösen. Foto: © Sieloff

braucher\*innen geschaffen worden. Zusätzlich können

Elektrogeräte kostenfrei an den Recyclinghöfen oder bei der mobilen Schadstoffsammlung abgegeben werden. Auch bei der Sperrmüllsammlung werden Elektroaltgeräte mitgenommen.

Die Nutzung dieser Rücknahmesysteme ist bitter nötig, denn in den Geräten können durch Batterien und Akkus gefährliche Stoffe, aber auch wertvolle, recycelbare Rohstoffe enthalten sein. In den Restabfallbehälter sollten sie auf keinen Fall geworfen werden, denn die Stoffe können dadurch nicht nur schwer recycelt werden, sondern auch Brände auslösen.



## Wenn die „Kacke am Dampfen“ ist ...

Die Entsorgung von Hundekot und Katzenstreu führt leider immer wieder zu Unsicherheiten und Ärger. Das kann mit den folgenden Tipps ganz einfach vermieden werden.

Für den Spaziergang mit dem Hund sollte sowieso immer die ein oder andere Tüte eingepackt sein, um den Kot einzusammeln. Die meisten Spaziergänger\*in-



Hundekotbeutel haben in der Komposttonne nichts zu suchen. Foto: © Veolia

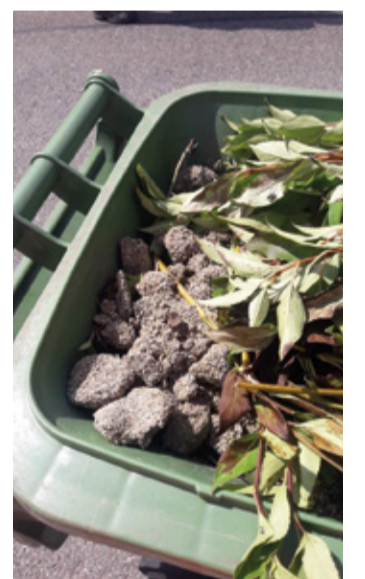
nen sind da auch sehr vorbildlich. Wo die volle Tüte dann aber entsorgt wird, ist nicht immer geplant. Deswegen landen leider immer wieder Hundekotbeutel in zur Leerung bereitgestellten Komposttonnen. Das muss nun wirklich nicht sein!

Sollten vermehrt Komposttonnen mit Hundekotbeuteln oder anderen Abfällen durch Dritte befüllt werden, kann ein Behälterschloss bei der Abfallwirtschaft bestellt werden (Kontakt siehe S. 4).

Deswegen eine Bitte an Hundebesitzende und Spaziergehende: Die Tüte mit dem Kot gehört in den schwarzen Restabfallbehälter und auf keinen Fall in eine grüne oder blaue Tonne, die zur Abholung bereitsteht. Und: Auch ohne Plastiktüte gehören Fäkalien von fleischfressenden Haus- und Nutztieren auf keinen Fall in die Komposttonne.

Mit der Katze wird in der Regel nicht Gassi gegangen. Eine andere Toilettenlösung ist gefragt – im Katzenklo befindet sich Streu, welche die Flüssigkeiten

und Gerüche der der Hinterlassenschaften bindet. Unabhängig davon, ob mineralische oder organische Streu verwendet wird, gehört auch diese auf keinen Fall in die Komposttonne. Katzenstreu, inklusive der Fäkalien, ist im Restabfallbehälter richtig aufgehoben.



Findet sich Katzenstreu in der Komposttonne, bleibt sie stehen. Foto: © Veolia

## In eigener Sache

Zum 01.01.2025 werden die beiden Abfallwirtschaften Göttingen und Osterode am Harz zu einer Abfallwirtschaft zusammengeführt. Im gesamten Kreisgebiet werden dann gleiche Entsorgungsangebote zu gleichen Gebühren gelten. Damit die Umsetzung möglichst reibungslos funktioniert, wur-

den schon jetzt die Weichen gestellt. Für die Zusammenführung der Abfallwirtschaften wurde ein Gutachten durch eine Beratungsfirma erstellt. Dieses Gutachten wurde im Sommer 2022 bereits im Umweltausschuss vorgestellt und in Workshops durch Kreistagsabgeordnete diskutiert. Aus den Ergebnissen des

Gutachtens sowie der Workshops wird eine Beschlussvorlage zur Harmonisierung der Abfallwirtschaften erarbeitet und in den Kreistag eingebracht.

Die aktuelle Sachlage finden Sie jeweils in den Pressemitteilungen auf der Website des Landkreises Göttingen.

## Abfallwirtschaft Osterode am Harz

### Termine der mobilen Schadstoffsammlung 2022 im Herbst

#### Montag, 10. Oktober

Marke	09:00 – 09:20 Uhr	Dorfgemeinschaftshaus
Dorste	09:30 – 10:15 Uhr	Hinter der Kirche / Verw. Außenstelle
Wulften am Harz	10:30 – 11:15 Uhr	Schützenplatz
Hattorf am Harz	11:30 – 12:15 Uhr	Festplatz am Dorfgemeinschaftshaus
	12:30 – 13:00 Uhr	Am Bolzplatz, Schwimmbadstraße
Elbingerode	13:45 – 14:00 Uhr	Feuerwehrgerätehaus
Hörden am Harz	14:05 – 14:35 Uhr	Mehrzweckhalle
Düna	14:40 – 15:00 Uhr	Feuerwehrgerätehaus
Lonau	15:15 – 15:40 Uhr	Dorfgemeinschaftshaus
Sieber	15:55 – 16:25 Uhr	Feuerwehrgerätehaus

#### Dienstag, 11. Oktober

Bartolfelde	09:00 – 09:30 Uhr	Vor dem Schützenplatz
Osterhagen	09:45 – 10:15 Uhr	Dorfgemeinschaftshaus
Steina	10:30 – 11:15 Uhr	Oberdorf Höhe Nr. 21
Tettenborn	11:30 – 11:45 Uhr	Asternweg Höhe Nr. 5
	11:50 – 12:15 Uhr	Dorfgemeinschaftshaus
Neuhof	13:00 – 13:30 Uhr	Heidebergstraße Höhe Nr. 10
Bad Sachsa	13:45 – 14:30 Uhr	Brandstraße / Wiesenstraße
	14:45 – 15:30 Uhr	Roßkopfstraße (Wendeplatz)
Walkenried	15:45 – 16:30 Uhr	Parkplatz am Geiersbergpark
Wieda	16:45 – 17:15 Uhr	Parkplatz Kurhaus
Zorge	17:30 – 18:00 Uhr	Parkplatz vor dem ehem. Kurhaus

#### Mittwoch, 12. Oktober

Förste	09:00 – 09:45 Uhr	Festplatz Förste
Nienstedt	09:50 – 10:05 Uhr	Feuerwehrgerätehaus
Eisdorf	10:10 – 10:40 Uhr	Im Borntal
Willensen	10:45 – 11:00 Uhr	Höhe Fissekenstraße 4
Teichhütte	11:05 – 11:20 Uhr	Im Kampe, gegenüber Halle 5 / Mende
Gittelde	11:25 – 12:05 Uhr	Neustadt, hinter dem Trafogebäude
Badenhausen	12:15 – 13:00 Uhr	Schützenplatz
LaPeKa	13:45 – 14:30 Uhr	Feuerwehrtechnische Zentrale (FTZ)
Windhausen	14:45 – 15:15 Uhr	Bereich Alte Burg, ehem. Post
Bad Grund (Harz)	15:30 – 16:30 Uhr	Parkplatz Hübichweg

#### Donnerstag, 13. Oktober

Herzberg am Harz	09:00 – 09:30 Uhr	Auegebiet / Ulmenstraße
	09:45 – 10:30 Uhr	Parkplatz Sieberstr. / Gartenstraße
	10:45 – 11:30 Uhr	Parkplatz Lönsstraße
Bad Lauterberg i. H.	12:00 – 12:30 Uhr	Busparkplatz Revita
	13:15 – 13:45 Uhr	Parkplatz Lutterstraße
	14:00 – 14:30 Uhr	Parkplatz Gerhard-Hauptmann-Straße
Barbis	14:45 – 15:30 Uhr	hinter der Star - Tankstelle
Scharzfeld	15:45 – 16:15 Uhr	Heinrich-Apel-Straße
Pöhlde	16:30 – 17:15 Uhr	Parkplatz Sportplatz

#### Freitag, 14. Oktober

Riefensbeek-Kamschlacken	09:00 – 09:25 Uhr	untere Herrentalstr. / Verw. Außenstelle
Osterode am Harz	09:45 – 10:45 Uhr	Bleichestelle
Lerbach	11:00 – 11:30 Uhr	Spritzenhausplatz
Freiheit	11:45 – 12:15 Uhr	Bushaltestelle Hengstrücken
Osterode am Harz	13:00 – 13:45 Uhr	Parkplatz Sporthalle Am Röddenberg
Ührde	14:00 – 14:20 Uhr	Feuerwehrgerätehaus
Schwiegershausen	14:30 – 15:15 Uhr	Parkplatz an der Sporthalle
Osterode am Harz	15:30 – 16:00 Uhr	Falkenweg (Wendeplatz)
	16:10 – 16:40 Uhr	Dreilinden Parkplatz Wartbergschule

Fragen? Abfallberatung: Telefon 05522 96 04 777

#### Sie haben Fragen rund um Ihren Abfall?

##### Abfallwirtschaft Osterode am Harz

**Post**  
Am Bahnhof 4  
37520 Osterode am Harz

##### Abfallberatung

**Beratung rund um Abfalltrennung und die Abfallwirtschaft:**  
05522 96 04 777  
abfallberatung-oha@landkreisgoettingen.de

**Beratung rund um Gebühren und Abfallbehälter/-änderungen:**  
abfallgebuehren-oha@landkreisgoettingen.de

• Osterode am Harz (Kernstadt), Lasfelde, Katzenstein,

Dorste 05522 960-4208  
• Herzberg am Harz, Freiheit, Lerbach 05522 960-4209  
• Bad Sachsa, Walkenried, Riefensbeek-Kamschlacken 05522 960-4781  
• Bad Lauterberg im Harz, Förste, Schwiegershausen, Ührde, Düna 05522 960-4324  
• SG Hattorf am Harz, Nienstedt, Marke 05522 960-4784  
• Bad Grund (Harz), Petershütte, Wieda, Zorge 05522 960-4782

#### Impressum

**Herausgeber:**  
Landkreis Göttingen  
Fachbereich Umwelt  
Abfallwirtschaft Osterode am Harz  
Am Bahnhof 4  
37520 Osterode am Harz  
umwelt@landkreisgoettingen.de

**Gestaltung:**  
HarzWind Werbung UG (haftungsbeschränkt)  
Andrea Jänicke  
Hauptstraße 29  
37412 Hörden am Harz  
info@harzwind-werbung.de

**Druck:**  
MÖLLER PRO MEDIA GmbH  
Zeppelinstraße 6  
16356 Ahrensfelde OT Blumberg

## Nachtspeicheröfen – ein Relikt aus vergangenen Zeiten?

Bei Renovierungen werden bis heute sogenannte Nachtspeicheröfen aus Häusern ausgebaut. Diese können von Privatpersonen auf der Entsorgungsanlage Hattorf am Harz abgegeben werden.

Beteiligten und die Umwelt zu schützen sind die Nachtspeicheröfen nur vollständig und unbeschädigt anzuliefern. Alle Öffnungen sind mit Klebeband fest zu verschließen und der ganze Ofen in fester Folie staubdicht verpackt sein. Dehnbare

Folien sind nicht geeignet. Bei Fragen zur Anlieferung und sicheren Verpackung wird gerne telefonisch vorab unter 05522

960-4950 weitergeholfen. An der Entsorgungsanlage Hattorf am Harz ist bei Anlieferung eine Annahmeerklärung auszufüllen.

### Staudenmarkt fällt aus

Aufgrund der anhaltenden Trockenheit in den Sommermonaten sowie einer unvorhersehbaren Covid-19-Situation im Herbst muss der Staudentauschmarkt 2022 leider erneut ausfallen. Die Hoffnung bleibt bestehen, den Staudentauschmarkt im Herbst 2023 mit ausreichend Tauschstauden und Teilnehmenden endlich wieder durchführen zu können.

## Bioabfall: Augen auf beim Tütenkauf

Zur Sammlung von Bioabfällen im Haushalt eignet sich am besten ein mit Papier ausgelegter Vorsortierer. Durch das Papier wird ausgetretene Flüssigkeit aus dem Bioabfall aufgefangen, und der Bioabfall löst sich „in einem Teil“ aus dem Vorsortierer.

Sowohl Zeitungspapier als auch Papiertüten eignen sich für diese Verwendung. Um zusätzliche Kosten zu vermeiden, kann die Tageszeitung oder die Tüte vom letzten Einkauf in der Bäckerei verwendet werden. Papiertüten zur Sammlung von Bioabfall finden sich mittlerweile in jedem

Supermarkt und auch an den Verkaufsstellen von Abfallsäcken des Landkreises. Die Tüten vom Landkreis Göttingen passen genau in die kleinen grünen Vorsortierer und kosten 2,85 € pro 26 Stk. Sollten Sie die Tüten im Supermarkt kaufen, achten Sie bitte darauf, dass die Papiertüten nicht kunststoffbeschichtet sind. Auch die „kompostierbaren“



Foto: © Heßke

Bioplastiktüten sind hier nicht für die Sammlung und gemeinsame Entsorgung von Bioabfall zugelassen.

## Verkaufsstellen für Abfallsäcke (●), Laubsäcke (●) und Papiertüten-Sets (●)

#### Osterode am Harz

**Kernstadt:** (●●●) Bürgerbüro Stadt Osterode am Harz, Eisensteinstraße 1; (●●●) Information Landkreis Göttingen, Herzberger Straße 5; (●●●) Deppe & Stücker GmbH, Petershütter Allee 1; (●●●) K. Böttcher, Tabakwaren - Lotto/Toto, Am Schilde 1; (●●●) Reisebüro Brakmann, Am Breiten Busch 7  
**Förste:** (●●●) Edeka Markt Sviklis, Förster Straße 164  
**Schwiegershausen:** (●●●) tegut Markt, Osteroder Straße 10  
**Dorste:** (●●) Raiffeisen Warenhandel GmbH, An der Bundesstraße 14

**Lerbach:** (●●●) Lottoladen Lerbach, Friedrich-Ebert-Str. 123

#### Herzberg am Harz

**Kernstadt:** (●●●) Bürgerbüro Stadt Herzberg am Harz, Marktplatz 30/32; (●●●) REWE-Markt, Osteroder Str. 3a  
**Pöhlde:** (●●●) LEO Tankstelle, Herzberger Str. 10 a  
**Scharzfeld:** (●●●) U. Wieczorek, Lotto/Toto, Harzstr. 38

#### Bad Lauterberg im Harz

**Kernstadt:** (●●●) Bürgerbüro Stadt Bad Lauterberg im Harz, Ritscherstraße 6-8; (●●●) H. Schwickert OHG, Hauptstr. 88-92  
**Barbis:** (●●●) Deppe & Stücker GmbH, Barbiser Straße 134

#### Bad Sachsa

**Kernstadt:** (●●●) Bürgerbüro Stadt Bad Sachsa, Bismarckstr. 1; (●●●) Partnerfiliale Deutsche Post AG, K. Kan, Marktstr. 12 a; (●●●) Fachmarkt Kielholz, Marktstr. 68

#### Samtgemeinde Hattorf

**Hattorf am Harz:** (●●●) Bürgerbüro Samtgemeinde Hattorf am Harz, Otto-Escher-Str. 12; (●●●) DACHKAUF e.K., Ohlandstr. 16  
**Elbingerode:** (●●●) Raiffeisen Warenhandel GmbH, Raiffeisenplatz 1  
**Wulften am Harz:** (●●●) Bäckerei Wassmann, Mühlenstraße 12

#### Walkenried

**Walkenried:** (●●●) Touristinformation Walkenried, Steinweg 4

**Wieda:** (●●●) Simones Blütenzauber, Georg-Schlosser-Str. 21  
**Zorge:** (●●●) Touristinformation Gemeinde Walkenried, Am Kurpark 4; (●●●) Marti's Kiosk, Am Kurpark 14

#### Bad Grund (Harz)

**Windhausen:** (●●●) Bürgerbüro Gemeinde Bad Grund (Harz), An der Mühlenwiese 1  
**Badenhausen:** (●●●) Raiffeisen Warenhandel GmbH, Am Breiten Anger 3  
**Bad Grund (Harz):** (●●●) „Getränke am Markt“, Inh. O. Brand, Markt 10  
**Eisdorf:** (●●●) W. Dunker, Uferstr. 5  
**Gittelde:** (●●●) St. Barbara Apotheke, Planstr. 18

Die Abfallsäcke mit dem Aufdruck „Abfallwirtschaft Osterode am Harz“ oder „Kreismüllabfuhr“ (70 l) können gegen eine Gebühr von 4,40 €/Stück, die Laubsäcke für 3,80 €/Stück und die Papiertüten-Sets (26 Stück) für 2,85 €/Set erworben werden.